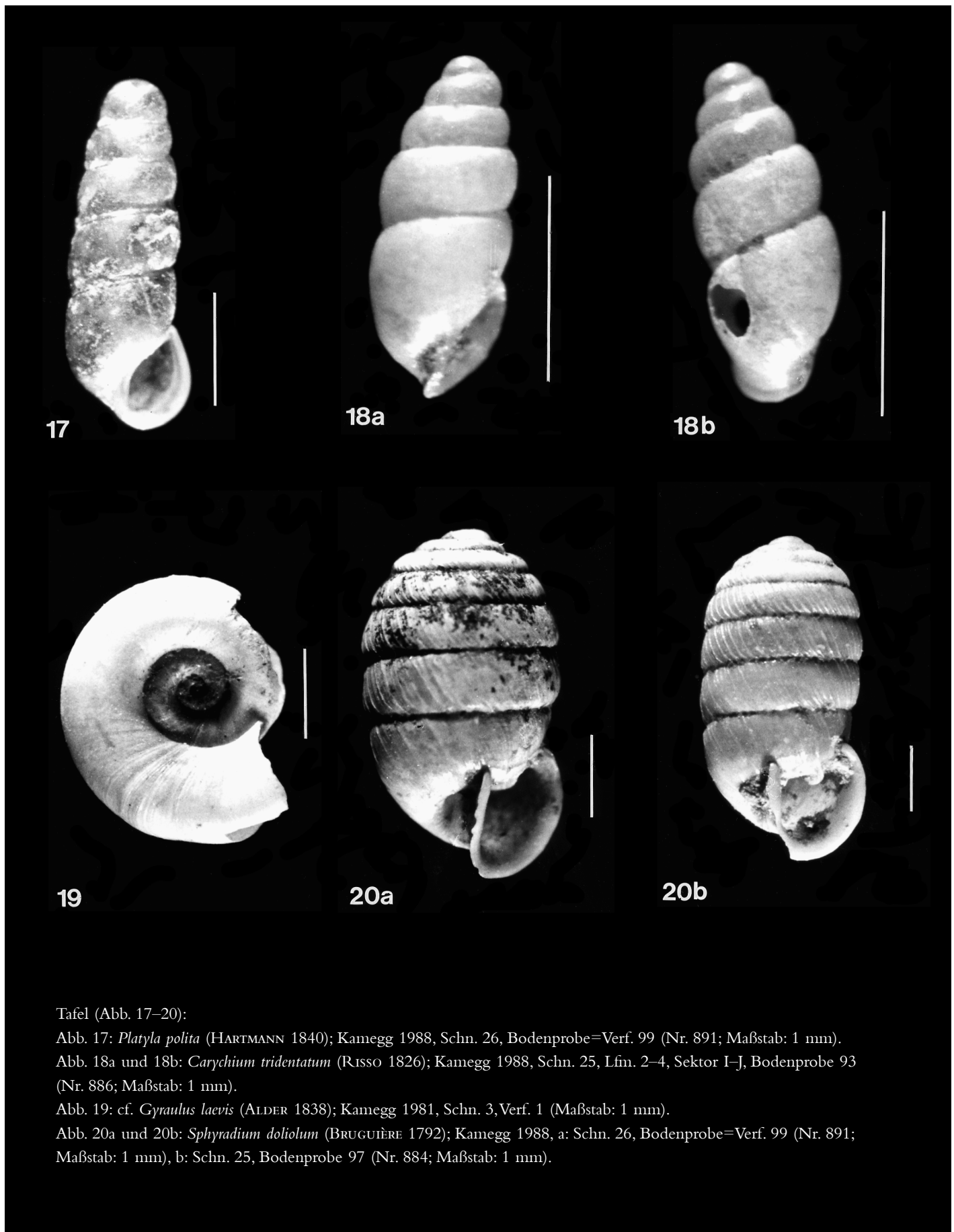


BILDTEIL



Tafel (Abb. 17–20):

Abb. 17: *Platyla polita* (HARTMANN 1840); Kamegg 1988, Schn. 26, Bodenprobe=Verf. 99 (Nr. 891; Maßstab: 1 mm).

Abb. 18a und 18b: *Carychium tridentatum* (RISSO 1826); Kamegg 1988, Schn. 25, Lfm. 2–4, Sektor I–J, Bodenprobe 93 (Nr. 886; Maßstab: 1 mm).

Abb. 19: cf. *Gyraulus laevis* (ALDER 1838); Kamegg 1981, Schn. 3, Verf. 1 (Maßstab: 1 mm).

Abb. 20a und 20b: *Sphyradium doliolum* (BRUGUIÈRE 1792); Kamegg 1988, a: Schn. 26, Bodenprobe=Verf. 99 (Nr. 891; Maßstab: 1 mm), b: Schn. 25, Bodenprobe 97 (Nr. 884; Maßstab: 1 mm).



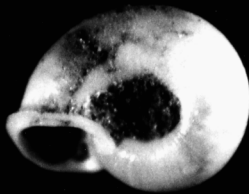
21



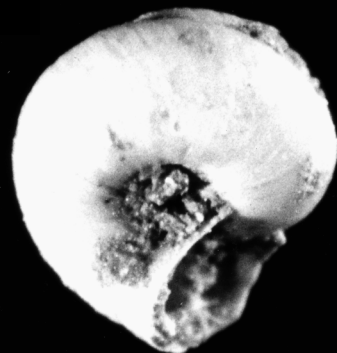
22



23



24a



24b



25

Tafel (Abb. 21–25):

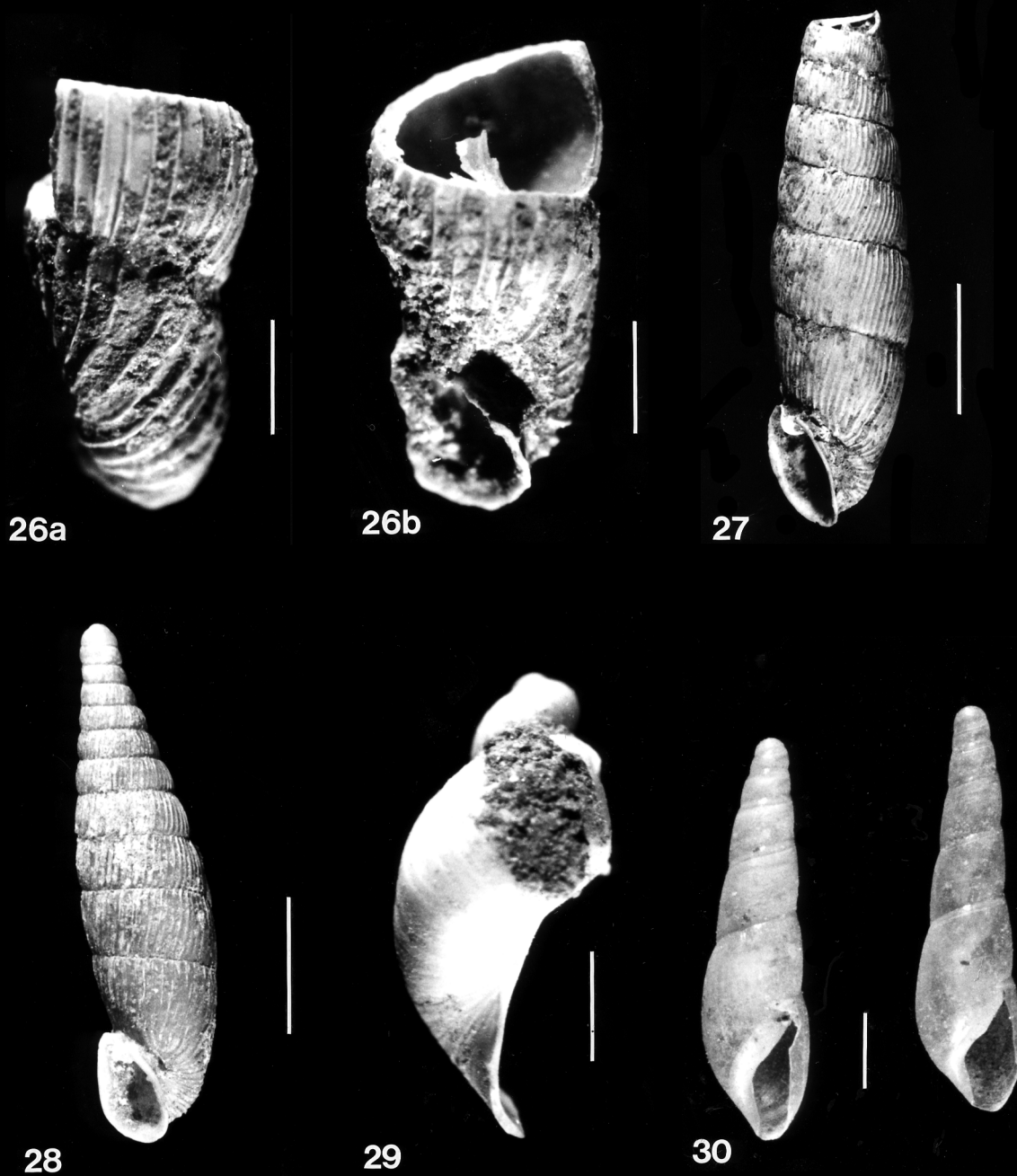
Abb. 21: *Pagodulina pagodula* (DES MOULINS 1830); Kamegg 1988, Schn. 25, Bodenprobe 94 (Nr. 883; Maßstab: 1 mm).

Abb. 22: *Vallonia costata* (O. F. MÜLLER 1774); Kamegg 1988, Schn. 25, Lfin. 2–4, Sektor I–J, Bodenprobe 93 (Nr. 886; Maßstab: 1 mm).

Abb. 23: *Vallonia pulchella* (O. F. MÜLLER 1774); Kamegg 1981, Schn. 1, Lfin. 16–18, Plan. 1–2, aus Verf. (Graben, Nr. 41; Maßstab: 1 mm).

Abb. 24a und 24b: *Acanthinula aculeata* (O. F. MÜLLER 1774); Kamegg 1988, Schn. 26, Lfin. 2–3, Schlitzgrube 98 (Nr. 864; Maßstab: 1 mm).

Abb. 25: *Cochlodina laminata* (MONTAGU 1803); Kamegg 1988, Schn. 26, Lfin. 2–3, Schlitzgrube 98 (Nr. 864; Maßstab: 4 mm).



Tafel (Abb. 26–30):

Abb. 26a und 26b: *Ruthenica filograna* (ROSSMAESSLER 1836); Kamegg 1988, Schn. 26, Lfm. 2–3, Schlitzgrube 98 (Nr. 864; Maßstab: 1 mm).

Abb. 27: *Macrogastra ventricosa* (DRAPARNAUD 1801); Kamegg 1988, Schn. 26, Lfm. 2–3, Schlitzgrube 98 (Nr. 864; Maßstab: 4 mm).

Abb. 28: *Clausilia dubia* DRAPARNAUD 1805; Kamegg 1988, Schn. 26, Lfm. 2–3, Schlitzgrube 98 (Nr. 864; Maßstab: 3 mm).

Abb. 29: *Succinella oblonga* (DRAPARNAUD 1801); Kamegg 1981, Schn. 3, Verf. 1 (Maßstab: 1 mm).

Abb. 30: *Cecilioides acicula* (O. F. MÜLLER 1774); Kamegg 1981, Schn. 3, Verf. 1 (Maßstab: 1 mm).



31



32a



32b



32c



32d



33a

Tafel (Abb. 31–33a):

Abb. 31: *Punctum pygmaeum* (DRAPARNAUD 1801); Kamegg 1988, Schn. 26, Bodenprobe=Verf. 99 (Nr. 891; Maßstab: 1 mm).

Abb. 32a–32d: *Discus rotundatus* (O. F. MÜLLER 1774); Kamegg 1988; a–b: Schn. 25, Bodenprobe 90 (Nr. 882; Maßstab: 2 mm), c–d: Schn. 26, Lfm. 2–3, Schlitzgrube 98 (Nr. 864; Maßstab: 2 mm).

Abb. 33a: *Discus perspectivus* (MEGERLE VON MÜHLFELD 1816); Kamegg 1988, Schn. 26, Lfm. 2–3, Schlitzgrube 98 (Nr. 864; Maßstab: 2 mm).



33b



34a



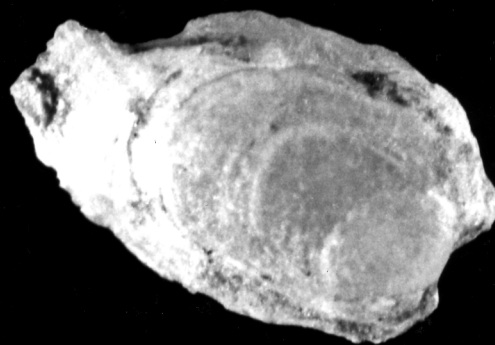
34b



35a



35b



36a

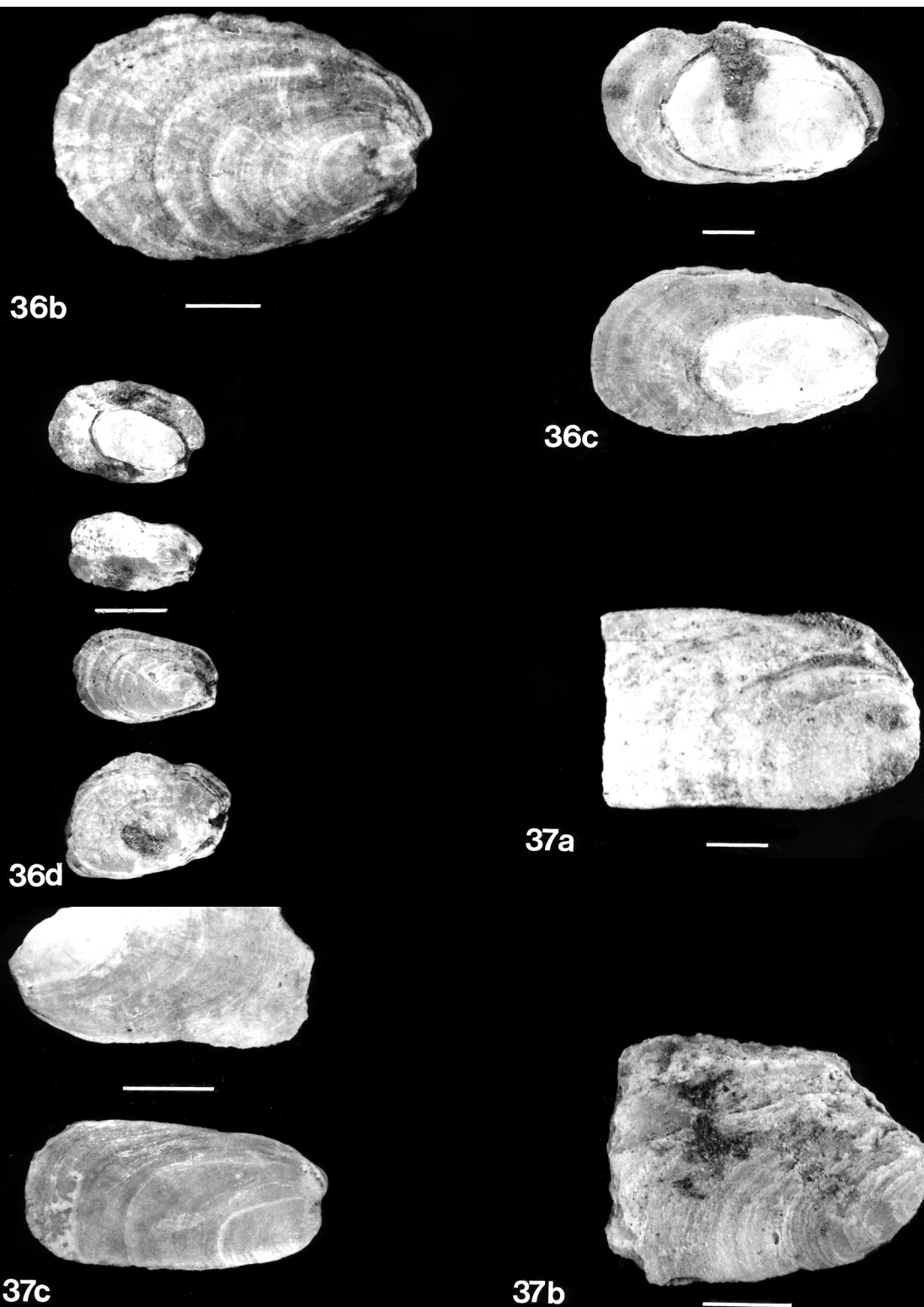
Tafel (Abb. 33b–36a):

Abb. 33b: Siehe Abb. 33a.

Abb. 34a und 34b: *Aegopinella nitens* (MICHAUD 1831); Kamegg 1988, Schn. 26, Lfm. 2–3, Schlitzgrube 98 (Nr. 864; Maßstab: 1 mm).

Abb. 35a und 35b: *Oxychilus inopinatus* (ULIČNÝ 1887); Kamegg 1981, Schn. 3, Verf. 1 (Maßstab: 1 mm).

Abb. 36a: Milacidae, cf., Schälchen, Kamegg 1988, Lfm. 2–4, Sektor I–J, Bodenprobe=Verf. 93 (Nr. 886; Maßstab: 1 mm).

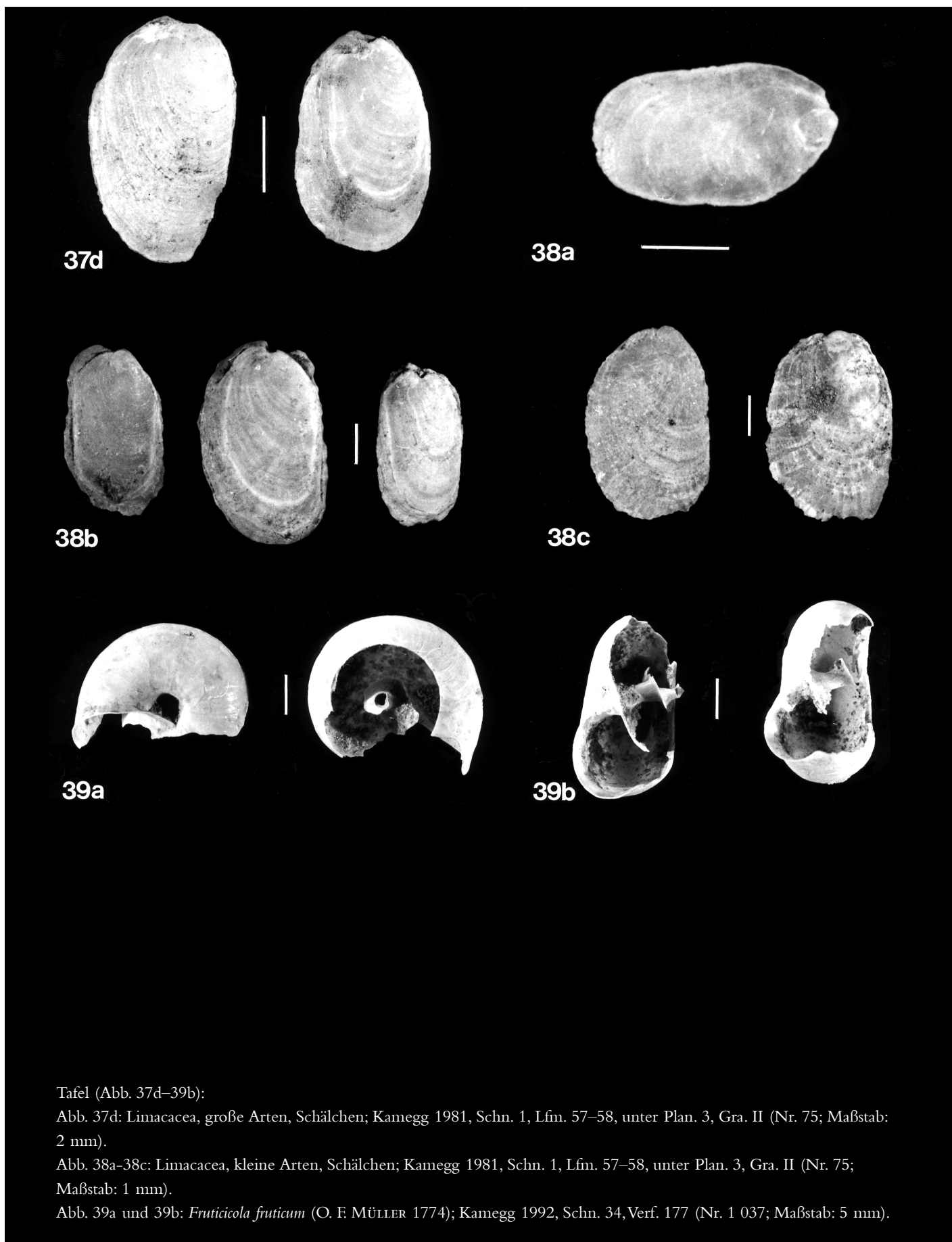


Tafel (Abb. 36b–37c):

Abb. 36b und 36d: Milacidae, cf., Schälchen; 36c: fraglich; Kamegg 1981, Schn. 1, Lfm. 57–58, unter Plan. 3, Gra. II (Nr. 75; Maßstab: 1 mm).

Abb. 37a und 37b: *Limax* sp., Schälchen; Kamegg 1981, Schn. 1; a: Lfm. 59–60, Plan. 2–3, Gra. II (Nr. 58; Maßstab: 1 mm), b: Lfm. 58–59, Plan. 2–3, Gra. II (Nr. 57; Maßstab: 2 mm).

Abb. 37c: Limacacea, große Art, Schälchen; Kamegg 1981, Schn. 1, Lfm. 18, Plan. 4–5, Gra. I (Nr. 90; Maßstab: 2 mm).



Tafel (Abb. 37d–39b):

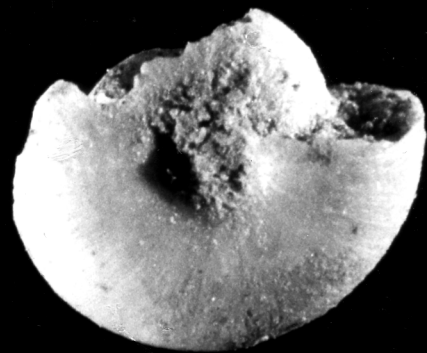
Abb. 37d: Limacacea, große Arten, Schälchen; Kamegg 1981, Schn. 1, Lfm. 57–58, unter Plan. 3, Gra. II (Nr. 75; Maßstab: 2 mm).

Abb. 38a–38c: Limacacea, kleine Arten, Schälchen; Kamegg 1981, Schn. 1, Lfm. 57–58, unter Plan. 3, Gra. II (Nr. 75; Maßstab: 1 mm).

Abb. 39a und 39b: *Fruticicola fruticum* (O. F. MÜLLER 1774); Kamegg 1992, Schn. 34, Verf. 177 (Nr. 1 037; Maßstab: 5 mm).



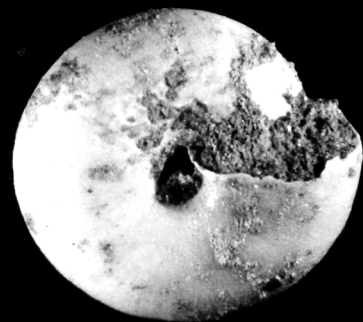
40a



40b



41a



41b



42



43a



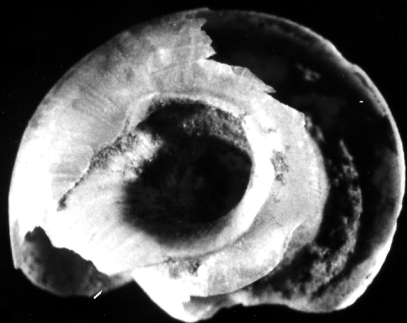
Tafel (Abb. 40a–43a):

Abb. 40a und 40b: *Trichia hispida* (LINNAEUS 1758); Kamegg 1981, Schn. 3, Verf. 1 (Maßstab: 1 mm).

Abb. 41a und 41b: *Petasina unidentata* (DRAPARNAUD 1805); Kamegg 1988, Schn. 26, Lfm. 2–3, Schlitzgrube 98 (Nr. 864; Maßstab: 1 mm).

Abb. 42: *Helicopsis striata* (O. F. MÜLLER 1774); Kamegg 1981, Schn. 3, Verf. 1 (Maßstab: 2 mm).

Abb. 43a: *Xerolenta obvia* (MENKE 1828); Kamegg 1981, Schn. 3, Verf. 1 (Maßstab: 1 mm). – Aufgebissene Schale.



43b



43c



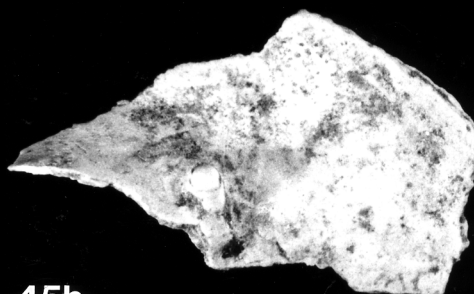
44a



45a



44b



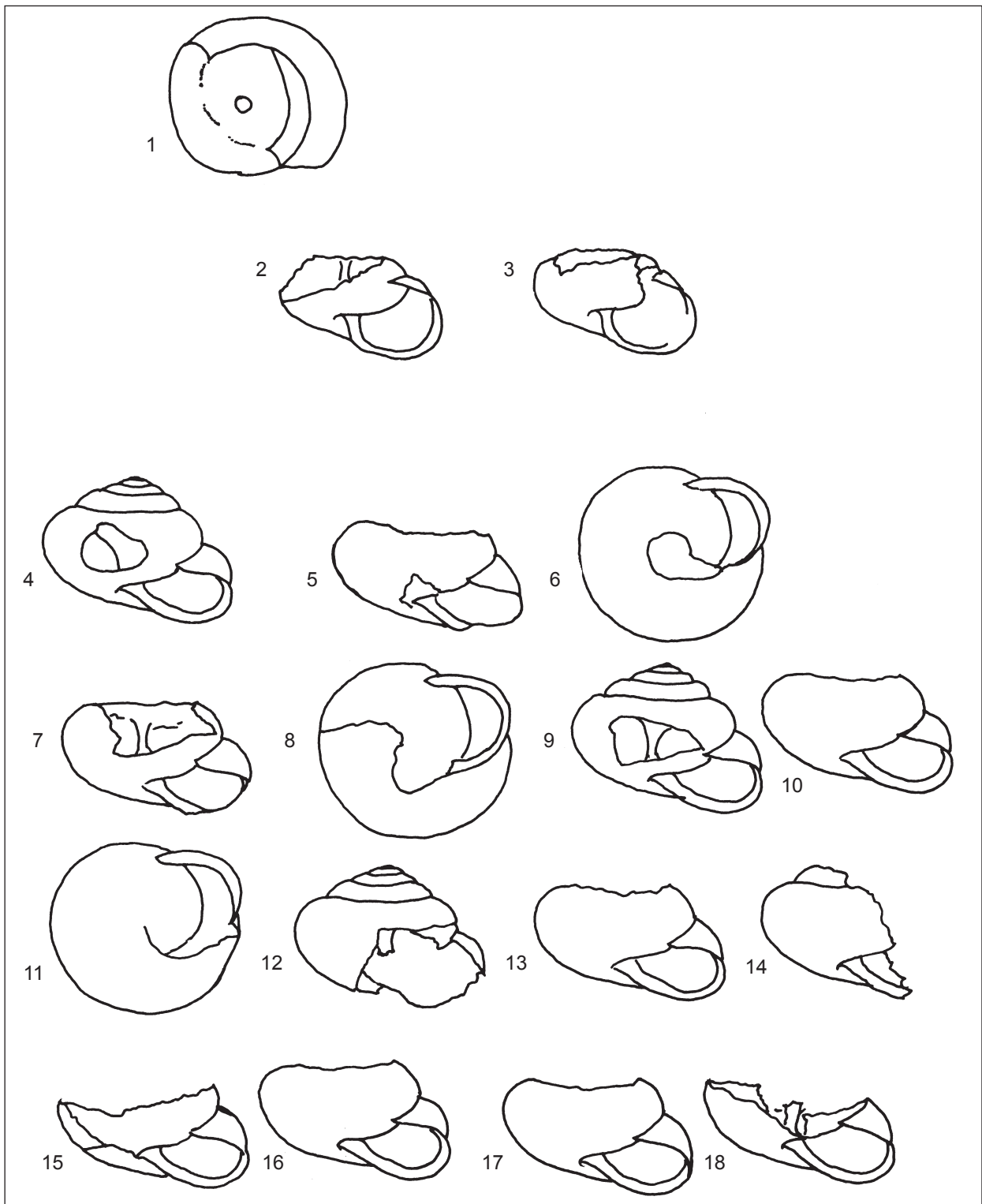
45b

Tafel (Abb. 43b–45b):

Abb. 43b und 43c: Siehe Abb. 43a.

Abb. 44a und 44b: *Cepaea vindobonensis* (A. FÉRUSAC 1821); Kamegg 1992, Schn. 34, Verf. 177 (Nr. 1 037; Maßstab: 10 mm). – Höchstwahrscheinlich Nahrungsreste von Kleinnagern.

Abb. 45a und 45b: *Helix pomatia* LINNAEUS 1758, Schalenfragment (cf.); Kamegg 1981, Schn. 3, Verf. 1 (Maßstab: 2 mm).

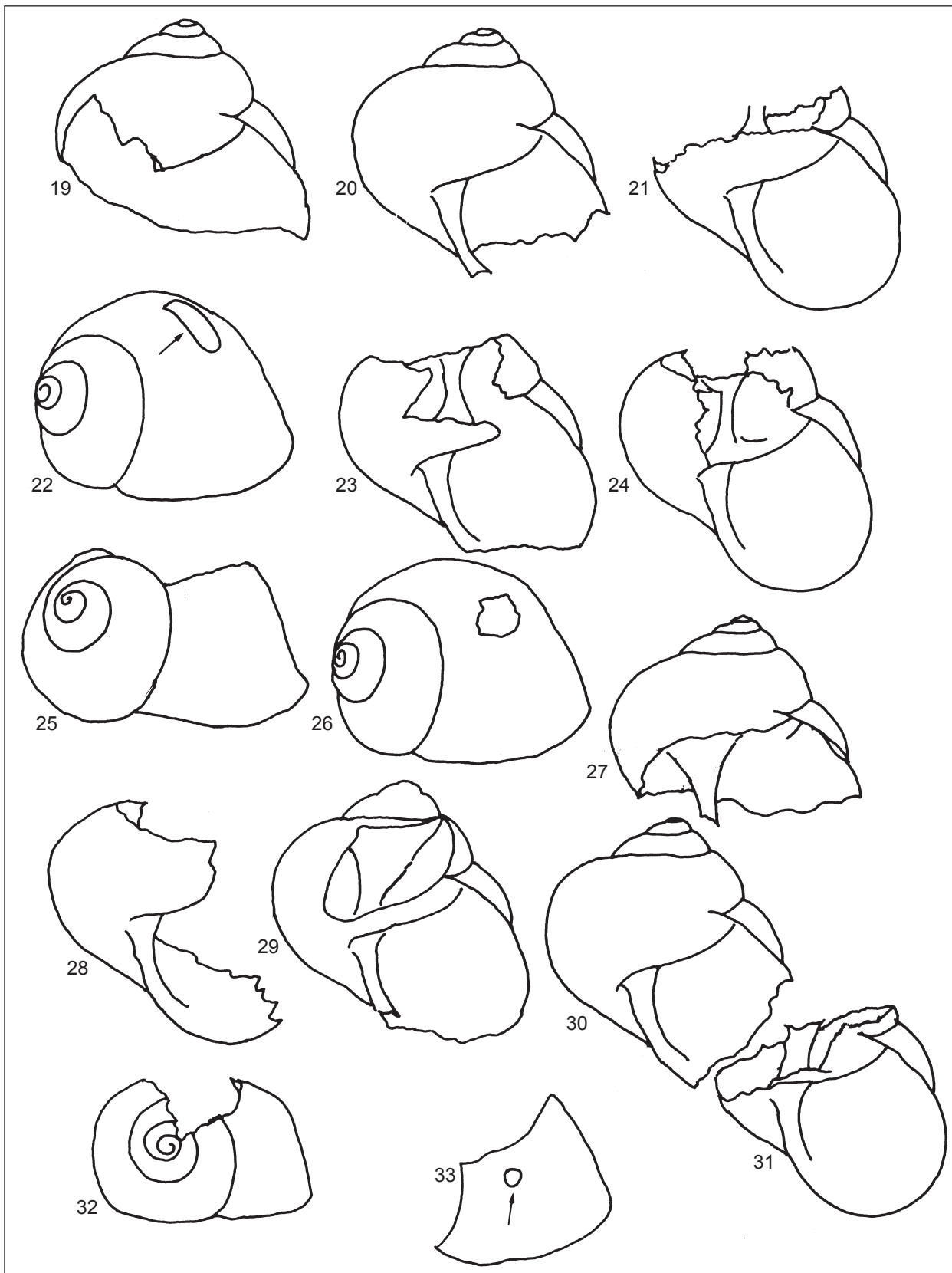


Die fragmentarischen Gastropodenschalen wurden leicht schematisiert und etwas vergrößert gezeichnet, die Muscheln sind in natürlicher Größe dargestellt. Durch die punktierten Linien sind die Korrosionsflächen im Wirbelbereich angedeutet. Diese Auswahl an Großresten ist zum überwiegenden Teil Nahrungsabfall; vgl. dazu den Text).

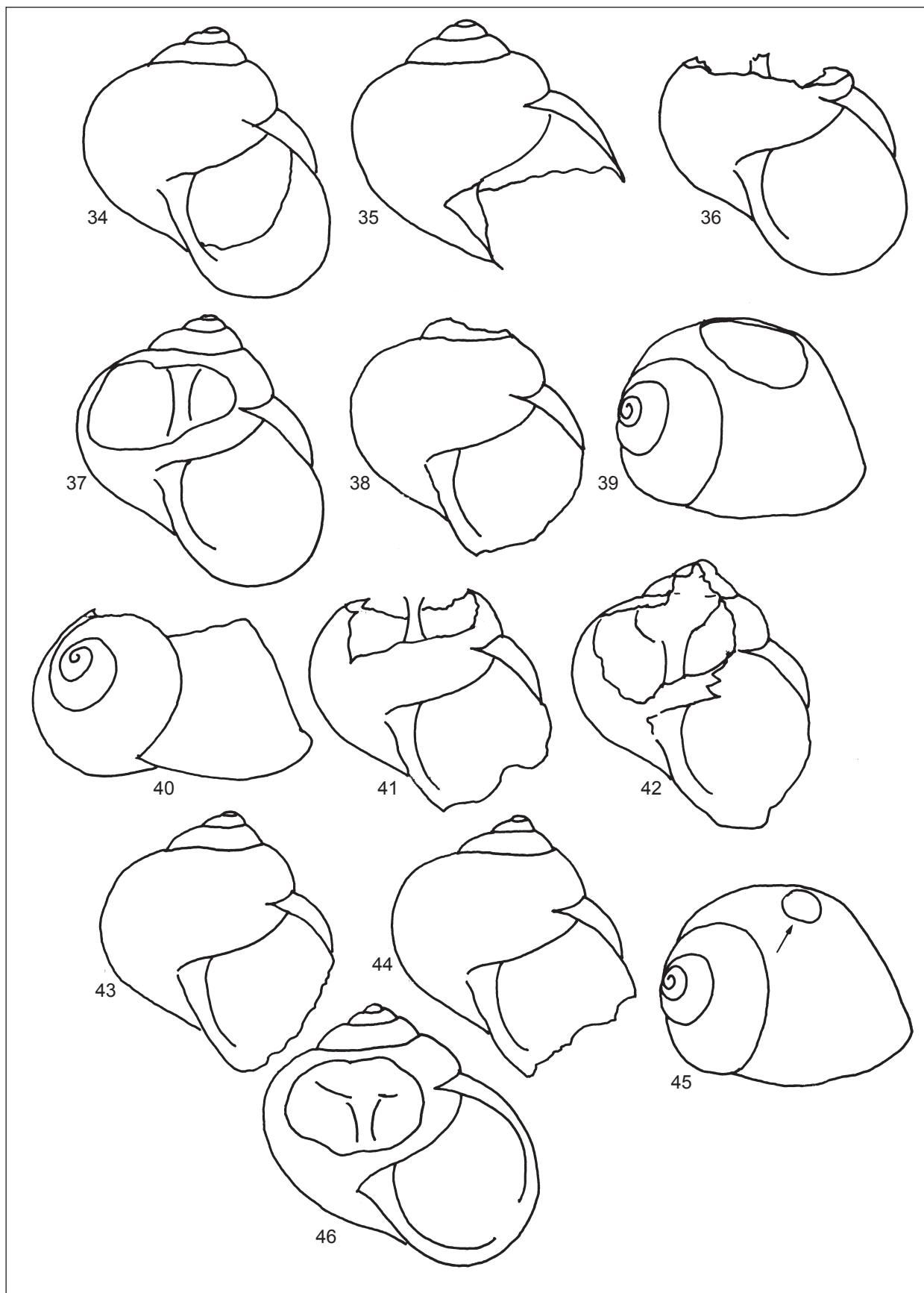
Aegopsis verticillus (LAMARCK 1822): 1 – Kamegg 1981 (Nr. 77).

Fruticicola fruticum (O. F. MÜLLER 1774): 2–3 – Kamegg 1992 (Nr. 1 072 und 1 074).

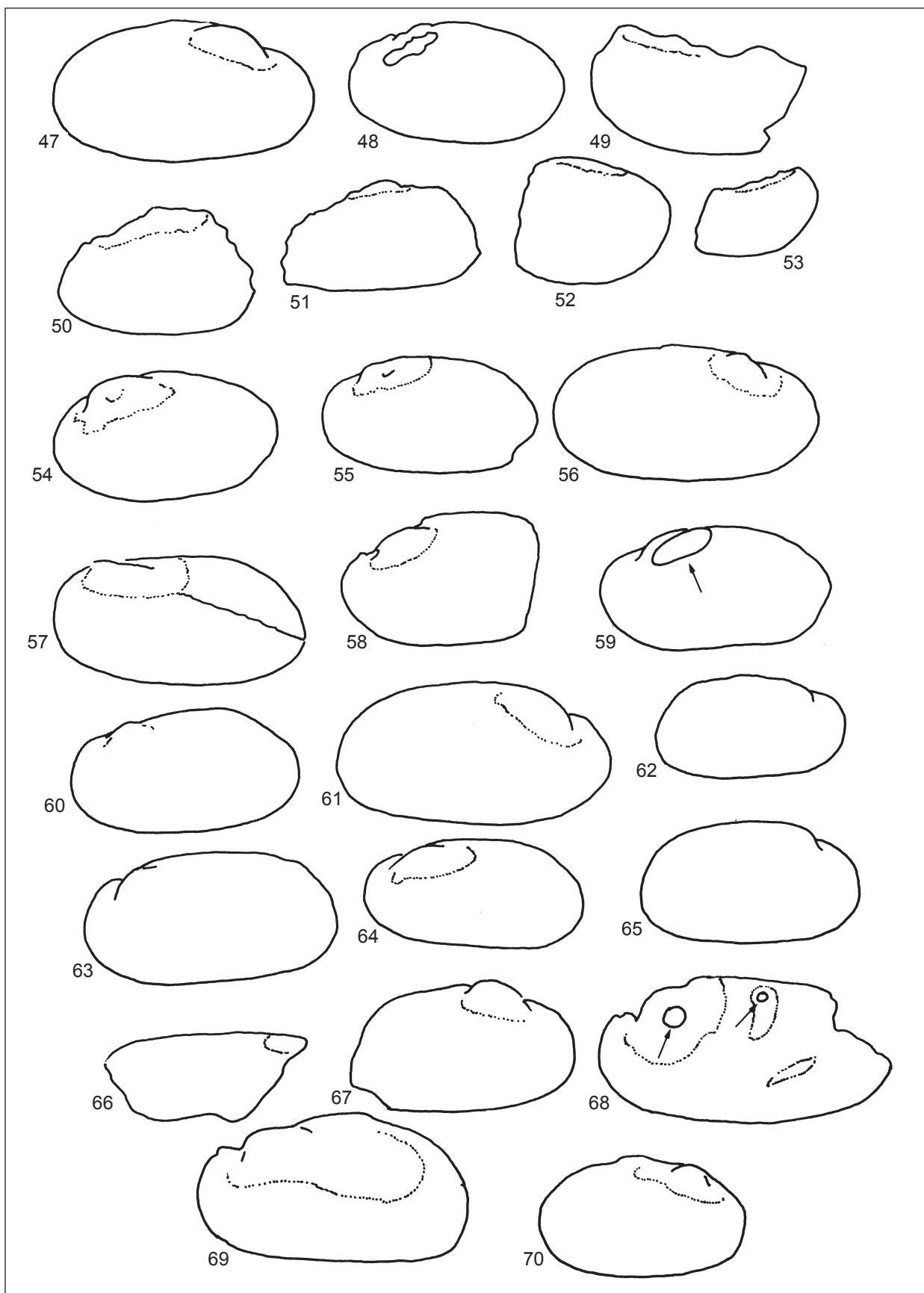
Cepaea vindobonensis (A. FÉRUSAC 1821): 4–7 – Kamegg 1981 (Nr. 96, 104/2 Ex. und 125), 8–11 – Kamegg 1985 (Nr. 477, 513/2 Ex. und 528), 12 – Kamegg 1986 (Nr. 628), 13–14 – Kamegg 1988 (Nr. 855 und 857), 15–18 – Kamegg 1992 (Nr. 1 072/2 Ex. und 1 102/2 Ex.).



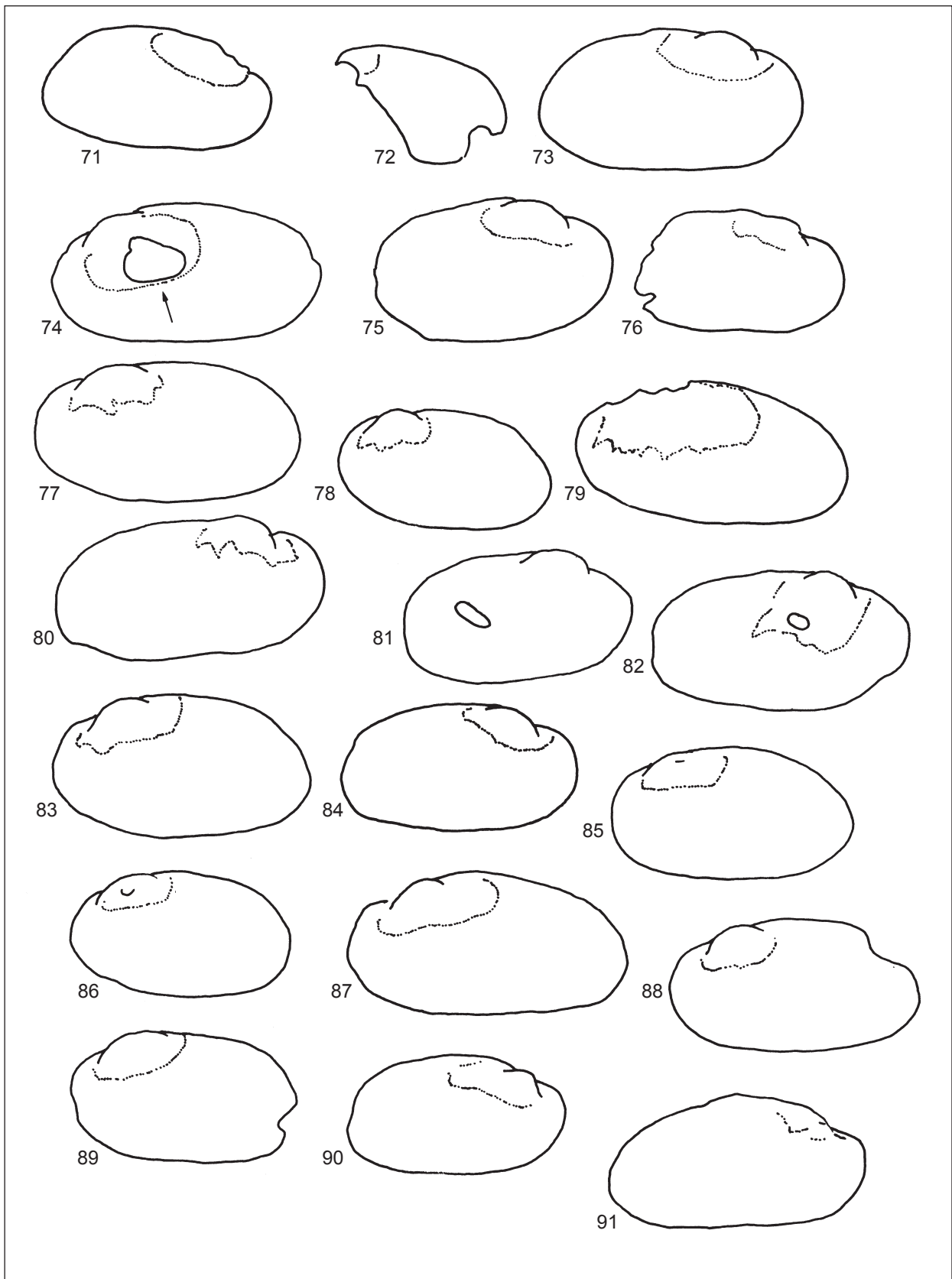
Helix pomatia LINNAEUS 1758: 19 – Rosenberg 1988 (Nr. 216), 20–23 – Kamegg 1981 (Nr. 95/2 Ex., 96 und 100), 24 – Kamegg 1983 (Nr. 211), 25–28 – Kamegg 1985 (Nr. 471/2 Ex., 477 und 513), 29–33 – Kamegg 1986 (Nr. 612/3 Ex., 630 und 654).



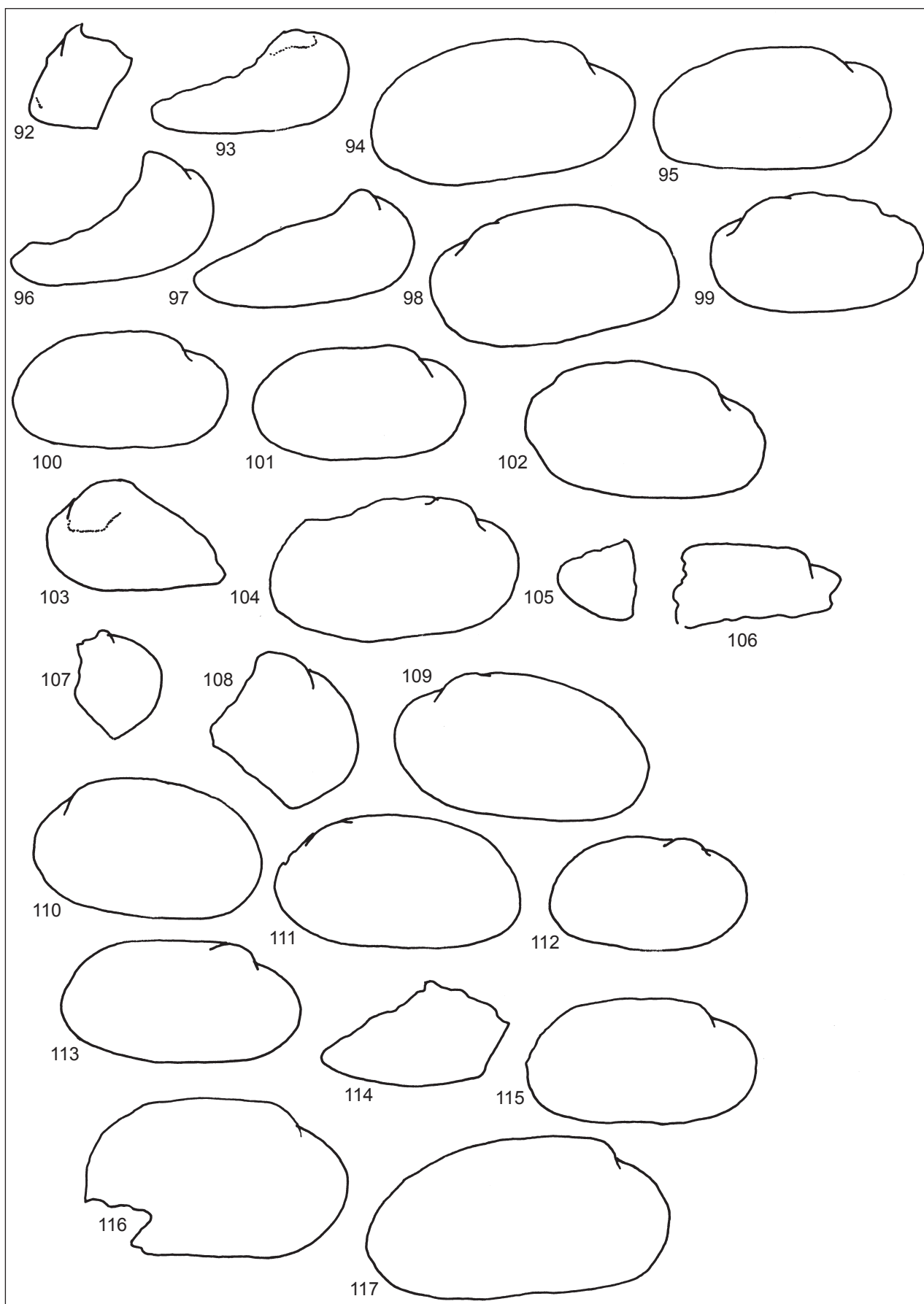
Helix pomatia LINNAEUS 1758: 34–39 – Kamegg 1987 (Nr. 724, 725/2 Ex., 728 und 845/2 Ex.), 40–45 – Kamegg 1991 (Nr. 1 036 und 1 050/5 Ex.), 46 – Kamegg 1992 (Nr. 1 066).



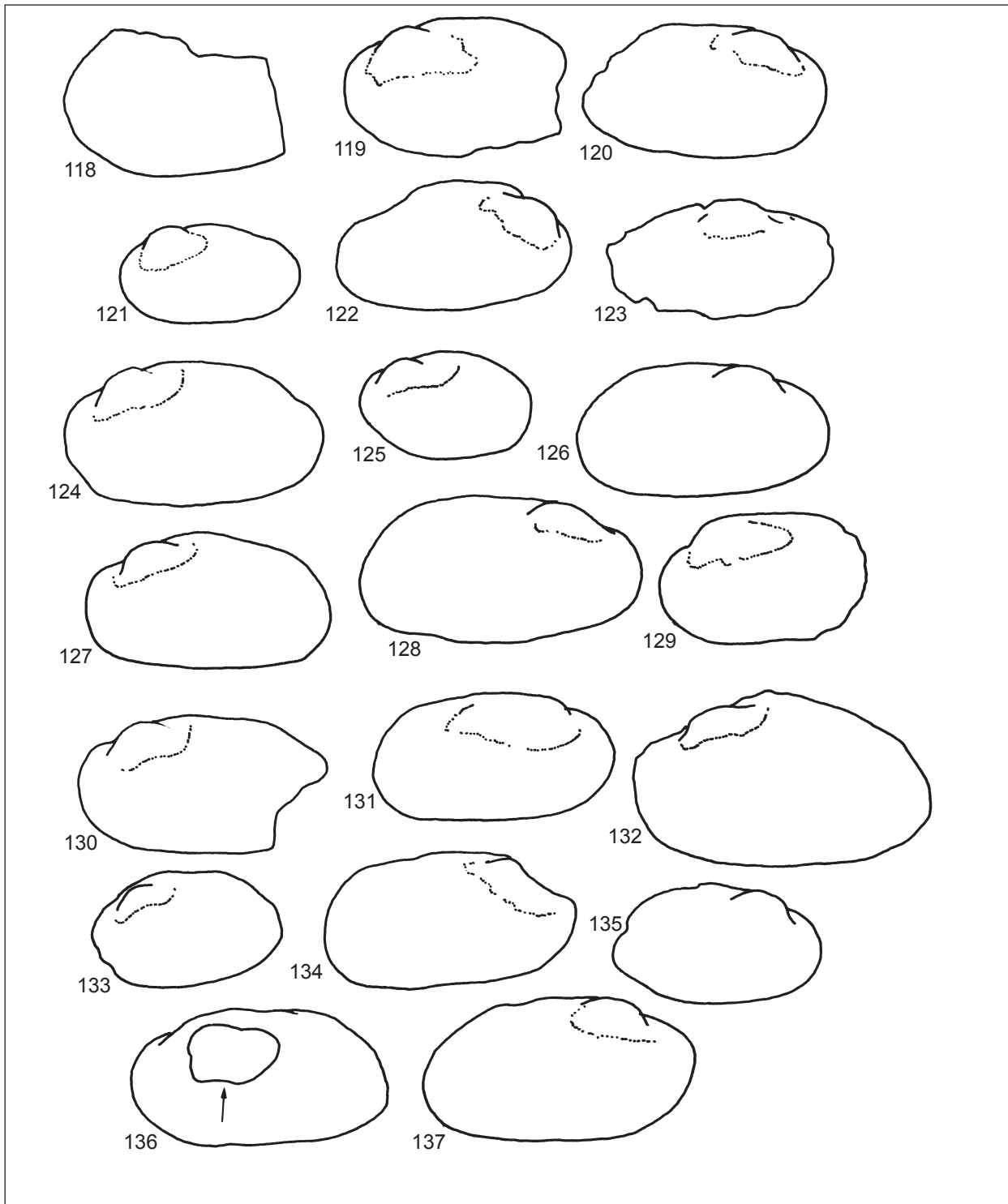
Unio crassus PHILIPSSON 1788: 47 – Rosenberg 1989 (Nr. 263), 48 – Kamegg 1983 (Nr. 231), 49–57 – Kamegg 1985 (Nr. 472/5 Ex., 521, 568/3 Ex.), 58–65 – Kamegg 1986 (Nr. 605, 648/6 Ex., 652), 66–70 – Kamegg 1987 (Nr. 725=cf., 697, 837/3 Ex.).



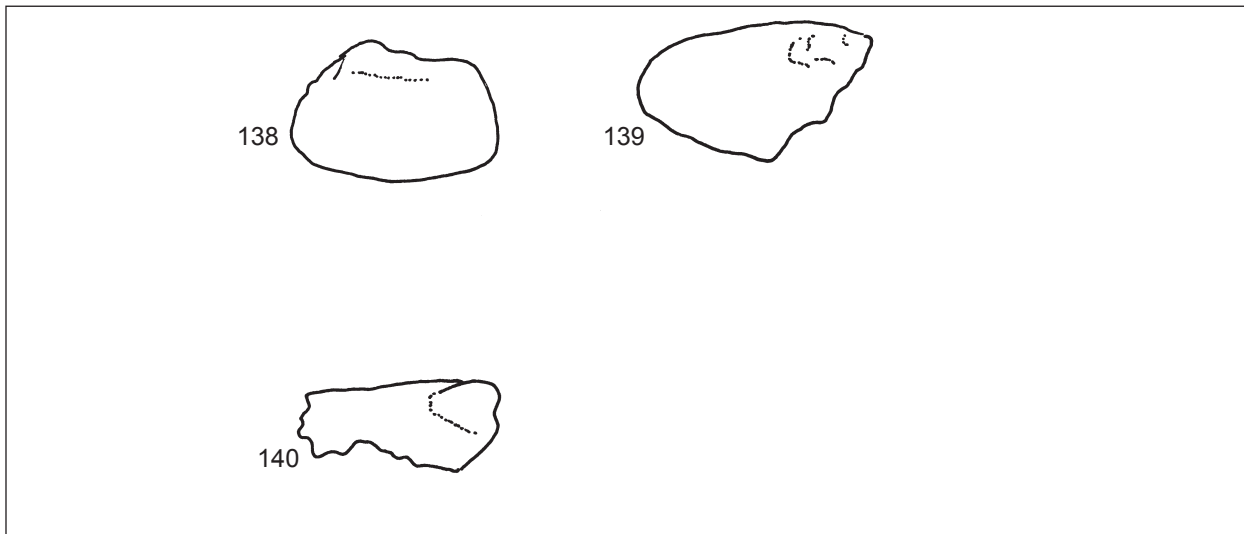
Unio crassus PHILIPSSON 1788: 71–76 – Kamegg 1987 (Nr. 845, 799/2 Ex., 807, 812 und ohne Nr.), 77–84 – Kamegg 1988 (Nr. 869/6 Ex., 870/2 Ex.), 85 – Kamegg 1990 (Nr. 911), 86–91 – Kamegg 1991 (Nr. 991/2 Ex., 1 037, 1 046/2 Ex., 987).



Unio crassus PHILIPSSON 1788: 92–103 – Kamegg 1992 (Nr. 1 070, 1 095, 1 100/6 Ex., 1 101/3 Ex., 1 102), 104–117 – Strögen 1989 (Nr. 24, 31, 34, 48, 103, 67, 69/4 Ex., 70, 73, 75, 106).



Unio crassus PHILIPSSON 1788: 118 – Strögen 1989 (Nr. 115), 119–137 – Straß im Straßertale 1981 (Nr. 1/5 Ex., 8/6 Ex., 13/2 Ex., 14/6 Ex.).



Unio pictorum (LINNAEUS 1758): 138 – Kamegg 1985 (Nr. 472), 139 – Straß im Straßertale 1981 (Nr. 8=cf.).

Unio sp.: 140 – Kamegg 1987 (Nr. 768).

